




### Содержание

	Страницы
1. Введение . . . . .	2
2. Системные требования . . . . .	2
3. Характеристики персонального принтера этикеток Avery® . . . . .	2
4. Детали персонального принтера этикеток Avery® и их описание . . . . .	3
5. Подготовка аппаратуры . . . . .	4
6. Установка программного обеспечения . . . . .	4
7. Этикетки для персонального принтера этикеток Avery® . . . . .	5
8. Загрузка этикеток . . . . .	5
9. Печать в нормальном режиме . . . . .	6
10. Печать в режиме Autopeel™ . . . . .	6
11. Клавиша и световой сигнал на принтере . . . . .	7
12. Удаление рулонов с этикетками . . . . .	7
13. Очистка принтера . . . . .	7
14. Устранение неполадок . . . . .	8-9
 Телефонные номера службы технической поддержки . . . . .	10

#### Авторские права

Copyright © 2004 AVERY DENNISON CORPORATION. Все права сохранены. Никакая часть настоящего документа или программного обеспечения не может быть воспроизведена или распространена в любом виде или любыми средствами или же переведена на другой язык без предварительного письменного согласия фирмы AVERY DENNISON CORPORATION.

Слово Avery и коды Avery являются товарными знаками фирмы Avery Dennison Corporation. Все иные марки являются зарегистрированными товарными знаками соответствующих компаний.

#### Лицензия на программное обеспечение

Применимо стандартное законодательство по лицензированию – подробности даны в CD ROM.

#### Регистрация

Заполните и пришлите регистрационную карту, содержащуюся в коробке, для получения бесплатной технической поддержки и информации о будущей усовершенствованной продукции. Вы можете также зарегистрироваться в режиме он-лайн по адресу: [www.europe.avery.com](http://www.europe.avery.com)

## **1. Введение**

---

Поздравляем Вас с выбором персонального принтера этикеток Avery. На этих страницах Вы ознакомитесь с кратким объяснением работы принтера и получите помощь в установке программного обеспечения и пуске. За дополнительной помощью следует обратиться к полному описанию, данному в Вашем CD ROM. При возникновении любых проблем Вы можете воспользоваться телефонными номерами, данными в конце на внутренней стороне обложки, для связи с нашей группой технической поддержки, обеспечивающей помощь и информацию. Сохраните данное руководство и все упаковочные материалы для дальнейших справок.

## **2. Системные требования**

---

Операционная система Microsoft® Windows® 98, 98SE, 2000, XP. Коммуникационный порт USB. 20 Мбайт доступного пространства на твердом диске. 64 Мбайт оперативной памяти.

## **3. Характеристики персонального принтера этикеток Avery**

---

- Принтер печатает по одной этикетке или до 16 этикеток в минуту.
- Нет необходимости в картриджах с тонером или чернилами – этикетки специально предназначены для прямой термической печати.
- Для получения наилучших результатов рекомендуется постоянное применение ресурсов этикеток Avery®.
- Факультативное применение этикеток Autopeel™ – напечатанные этикетки выходят с уже снятой бумажной подложкой для более быстрого наложения.
- Принтер снабжен удобными в применении программами Avery® Assistant™ (для операционной системы Microsoft® Word) и Avery® DesignPro™. В комплект поставки также входит CD ROM с шаблонами для Microsoft® Word.

#### 4. Детали персонального принтера этикеток Avery® и их описание

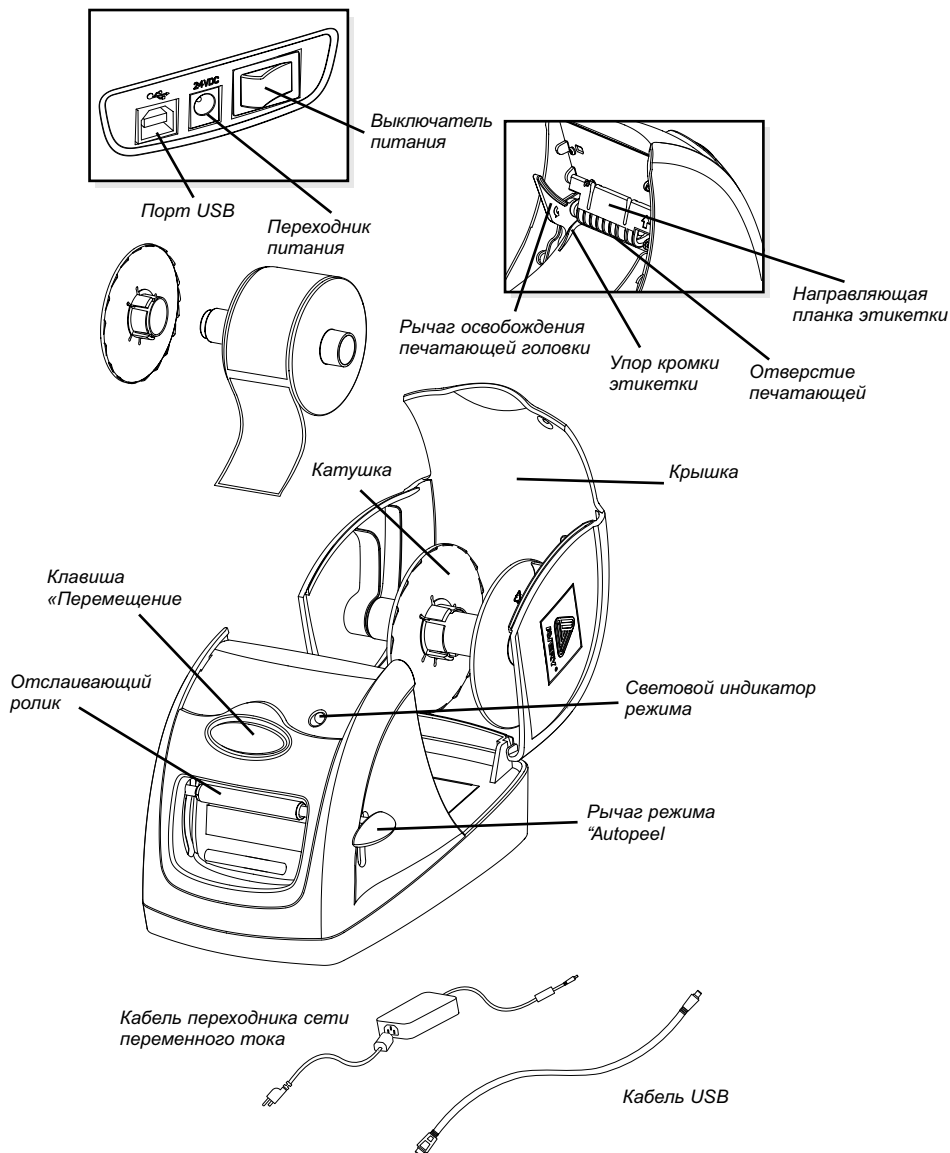



Рисунок 1

## 5. Подготовка аппаратуры

---

- i. Подготовка аппаратуры начинается с включения Вашего компьютера; при этом **выключатель питания** персонального принтера этикеток Avery находится в положении **off** (выключено).
- ii. Вставить колодку **кабеля переходника сети переменного тока** в порт для переходника на задней стенке принтера.
- iii. Соединив переходник с принтером, вставить другую колодку переходника в розетку сети электропитания.
- iv. Вставить одно окончание **кабеля USB** в **порт USB** на задней стенке принтера, а другое – в порт USB Вашего компьютера.
- v. Включить питание принтера; при этом на экране Microsoft® Windows появится надпись “**Found new Hardware**” («**Обнаружена новая аппаратура**»).
- vi. Необходимо выбрать драйвер при появлении надписи “**Install from a list or specific location (Advanced)**” («**Выбрать из перечня или указать конкретное расположение – улучшенный вариант**»).
- vii. Щелкнуть клавишей мыши на **Next (Далее)**.
- viii. Щелкнуть по надписи **Browse (Просмотр)** для перехода к папке Driver/2KXP (для операционной системы Windows® 2000/XP) или к папке Driver/Win9x (для операционной системы Windows® 98/ME) на CD-ROM.

 **ПРИМЕЧАНИЕ:** Если Ваша система работает с Microsoft® Windows® 98, Вам, возможно, придется вручную установить драйвер принтера. Для добавления принтера (**Add Printer**) щелкните клавишей мыши по кнопке **Start**. Выберите **Settings (Установки) > Printers (Принтеры)**. Щелкните дважды по иконке **Add Printer (Добавить принтер)**. Для установки принтера следуйте рекомендациям программы **Add Printer Wizard**.

- ix. Щелкнуть по **ОК**. При этом начинается установка драйвера принтера.
- x. Щелкнуть по **Finish (Окончание)**.

## 6. Установка программного обеспечения

---

- i. Вставить CD в дисковод Вашего компьютера.
- ii. Для установки любой из факультативных программ на Вашем компьютере следуйте инструкциям на мониторе.
  - Программа Avery® Assistant™ Microsoft® Word.
  - Предварительно разработанные шаблоны для Microsoft® Word.
  - Программа Avery® DesignPro™.
  - Полная инструкция по работе с персональным принтером этикеток Avery® , включая дополнительный раздел по устранению неполадок.
- iii. Вы получите подсказку выбрать один из нижеследующих вариантов программ установки.
  - Typical (типичный) – рекомендованный для большинства компьютеров.
  - Minimum (минимальный) – экономит пространство на диске, так как факультативные компоненты не устанавливаются.\*
  - Custom (по индивидуальному выбору) – для опытных пользователей и системных администраторов; производится выбор отдельных компонентов.

\* Если выбран этот вариант, то, возможно, потребуется установка CD с программой Avery® DesignPro™ с целью получения доступа к графике.

iv. Для завершения установки продолжайте следовать инструкциям на экране.

## 7. Этикетки для персонального принтера этикеток Avery

- Этикетки, поставляемые для персонального принтера этикеток Avery, разработаны и подвергнуты специальной обработке для прямой термопечати, что исключает необходимость применения тонера или картриджа с чернилами.
- Для достижения наилучших результатов мы рекомендуем постоянно пользоваться в Вашем принтере этикетками Avery®.
- Храните неиспользуемый рулон с этикетками в специальном мешке из черного полиэтилена, так как воздействие тепла, света или влаги может привести к выцветанию этикеток со временем.
- Следует избегать нанесения этикеток на поверхности, которые могут подвергнуться длительному воздействию чрезмерного освещения, тепла или влажности.

## 8. Загрузка этикеток

Персональный принтер этикеток Avery был сконструирован на работу с рулонами этикеток производства только фирмы Avery®. Один исходный рулон включен в комплект поставки. Для правильной установки рулона с этикетками в принтере необходимо выполнить следующие простые шаги.

- i. Полностью открыть **крышку** принтера.
- ii. Осторожно извлечь **катушку** перемещением вверх по направляющим, после чего разделить две части катушки.
- iii. Извлечь рулон с этикетками из упаковки черного цвета и вставить в катушку, как показано на рис. 2. Вставить катушку в принтер так, чтобы подача этикеток осуществлялась с верхней части катушки к передней части принтера. Не следует вдвигать катушку с силой, так как это может привести к повреждению. При заедании катушки проверить ее состояние.

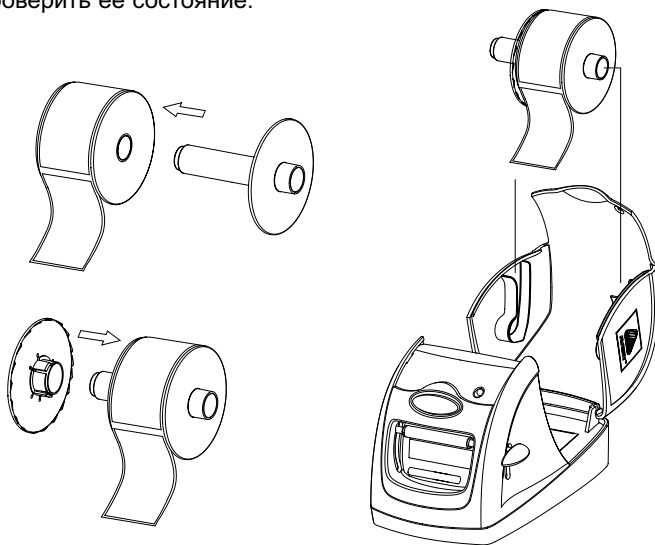



Рисунок 2

- iv. При загрузке рулона с этикетками следует включить питание принтера для активизации функции автоматической загрузки. **Рычаг режима Autoreel** должен быть наверху (выключен), а **направляющая планка этикетки** должна быть внизу.
- v. Введите первую этикетку в **отверстие печатающей головки**, продвигая передний край рулона по упору кромки этикетки слева от внутренней рамки (рис. 3). Важно, чтобы этикетки меньшего размера касались левой стороны принтера (рис. 4).
- vi. Осторожно продвигайте передний край рулона вперед, в отверстие печатающей головки до упора. Как только этикетка входит в печатающий механизм, через 3 секунды включается датчик, и приводной ролик протянет передний край через принтер и выровняет рулон с этикетками для печати.

 Если этикетки не выровнены, нажмите на **рычаг освобождения печатающей головки**. При необходимости вновь выровняйте этикетки перед печатью

- vii. Закройте **крышку** принтера, и устройство готово к работе!

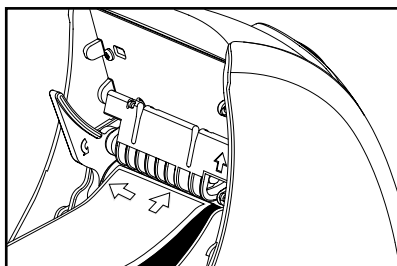


Рисунок 3

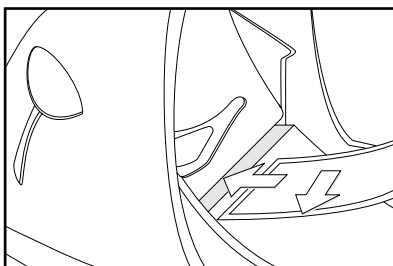



Рисунок 4


 **Направляющая планка этикетки** должна быть опущена и заблокирована при печати

## 9. Печать в нормальном режиме

Для печатания этикеток без отслаивания подложки следует поднять **рычаг режима Autoreel** (выключен). При этом **отслаивающий рычаг** находится наверху, благодаря чему этикетки беспрепятственно выходят из устройства. При печатании нескольких этикеток программа предоставит Вам возможность выбора: печатать все этикетки сразу или по одной. Отсоедините отпечатанную этикетку (отпечатанные этикетки) быстрым перемещением этикетки вниз по нижнему краю **отверстия печатающей головки**.

## 10. Печать в режиме Autoreel™

Для экономии времени, особенно если Вы печатаете несколько этикеток, можно включить режим Autoreel™. В этом случае этикетки будут выходить из принтера с уже отслоенной подложкой, готовыми к немедленному наклеиванию. Режим Autoreel™ включают при нахождении рулона с этикетками на месте, причем одна этикетка уже проходит через **отверстие печатающей головки**. Следует просто передвинуть **рычаг режима Autoreel** вниз, вследствие чего **отслаивающий ролик** опустится на этикетку. В момент готовности к печати бумажная подложка попадет на полосу пластика, которая отделает этикетку от бумажной подложки. В данном режиме устройство всегда печатает по одной этикетке и будет ожидать нажатия на **клавишу «Перемещение»** для печатания следующей этикетки, даже если была введена команда печатания нескольких этикеток.

 При переключении с нормального режима на режим **Autoreel™** первая этикетка в режиме **Autoreel™** используется для настройки. Текст на данной этикетке возможно не центрован, однако, текст на всех последующих этикетках будет центрован корректно.

## 11. Клавиша и световой сигнал на принтере

---

Персональный принтер этикеток Avery® снабжен **клавишей «Перемещение»** на передней панели и **световым индикатором режима** на крышке, дающим возможность получать дополнительную информацию при печати.

- Индикатор **клавиши «Перемещение»** будет излучать немигающий ЗЕЛЕНЫЙ свет при нахождении отслаивающего рычага внизу, когда принтер находится в режиме **Autoreel™**. При нажатии на клавишу с немигающим ЗЕЛЕНЫМ светом будет напечатана одна этикетка, и произойдет переход к следующей этикетке.
- При нажатии на **клавишу «Перемещение»** в любой момент времени рулон подаст следующую этикетку без печати.
- **Световой индикатор режима**, расположенный на **крышке**, будет излучать немигающий ЗЕЛЕНЫЙ свет при включении принтера и при его нормальной эксплуатации. ЗЕЛЕНЫЙ свет будет мигать при прохождении этикетки по принтеру.
- **Световой индикатор режима**, расположенный на **крышке**, будет излучать мигающий КРАСНЫЙ свет при заклинивании или иных критических ситуациях в ходе нормальной эксплуатации. Следует обратиться к разделу «Устранение неполадок» в «Руководстве по эксплуатации – ускоренный курс» на CD ROM.
- **Световой индикатор режима**, расположенный на **крышке**, будет излучать мигающий ЖЕЛТЫЙ свет, если устройство распознает рулон для персонального принтера этикеток Avery®, но неправильно осуществляет подачу следующей этикетки. Персональный принтер этикеток Avery® сконструирован для работы с наибольшей эффективностью с аутентичными этикетками фирмы Avery Dennison. (За дополнительной информацией следует обратиться к разделу «Устранение неполадок» на CD-ROM.)

## 12. Удаление рулонов с этикетками

---

Рулоны с этикетками следует удалять из принтера при неактивном положении **рычага режима Autoreel** (рычаг вверх). Прежде всего необходимо оторвать те этикетки, которые вышли из принтера, путем быстрого перемещения вниз по нижнему краю **отверстия печатающей головки**.

Далее нажмите вниз **рычаг освобождения печатающей головки** при вытягивании назад оставшихся этикеток через принтер, чтобы защитить печатающую головку при удалении этикеток. Снять оставшиеся этикетки с катушки и поместить на хранение в полиэтиленовый мешок черного цвета для использования в будущем.

## 13. Очистка принтера

---

**ПРИМЕЧАНИЕ:** Перед очисткой следует всегда отключать принтер. Не следует оставлять любые приспособления или инструменты в принтере.

Очистить наружную поверхность принтера влажной тканью. Не следует использовать чистящие средства.

Проверить ролик и вручную убрать любые остатки этикеток. Если на ролике образуется липкий остаток, обратитесь к нашему web-сайту за инструкциями по очистке:

[www.europe.avery.com](http://www.europe.avery.com)

Для очистки механизма печатающей головки приложена очищающая карта – обратитесь к инструкциям, данным в упаковке этой карты.

## 14. Устранение неполадок

Неполадка	Возможные меры устранения
Нет электропитания принтера. <b>Световой индикатор режима</b> не работает.	<ul style="list-style-type: none"><li>• Убедиться в том, что принтер подсоединен и питание включено.</li><li>• Проверить силовую розетку, убедиться в том, что она работает и не включается отдельно.</li></ul>
Электропитание включено, но принтер не работает. <b>Световой индикатор режима</b> – ЗЕЛЕНЫЙ.	<ul style="list-style-type: none"><li>• Убедиться в том, что <b>кабель USB</b> подсоединен к компьютеру.</li><li>• Убедиться в том, что принтер управляется компьютером.</li><li>• Выключить и включить принтер, чтобы проверить, произойдет ли его реинсталляция компьютером.</li></ul>
<b>Световой индикатор режима</b> – КРАСНЫЙ или же не прекращает мигать.	<ul style="list-style-type: none"><li>• Убрать застрявшие этикетки.</li><li>• Если узел питания свободен от застрявших этикеток или их остатков, нажать на <b>клавишу «Перемещение»</b> для подачи этикеток.</li><li>• Выключить и включить принтер.</li><li>• При большом объеме печати (20 этикеток подряд или большее число) возможно, что датчик печатающей головки остановит работу, если головка перегрелась. В этом случае принтер автоматически возобновит печатание через несколько минут после охлаждения головки.</li></ul>
<b>Крышка</b> принтера не закрывается.	<ul style="list-style-type: none"><li>• Убедиться в том, что <b>направляющая планка этикетки</b> находится внизу.</li><li>• Убедиться в том, что <b>катушка</b> с этикетками правильно загружена через <b>крышку</b>.</li><li>• Убедиться в том, что рулон с этикетками правильно вставлен через <b>отверстие печатающей головки</b>.</li></ul>
Через принтер проходят несколько этикеток.	<ul style="list-style-type: none"><li>• Убедиться в том, что <b>отверстие печатающей головки</b> не засорено.</li><li>• Чистым куском ткани (без волокон) осторожно вытереть изнутри участок подачи этикеток.</li><li>• Убедиться в том, что принтер загружен этикетками Avery, разработанными для него.</li></ul>



Неполадка	Возможные меры устранения
Принтер не подает этикетку.	<ul style="list-style-type: none"> <li>• Нажать на <b>клавишу «Перемещение»</b>.</li> <li>• Поднять <b>рычаг режима Autopeel</b> и нажать на <b>клавишу «Перемещение»</b>.</li> <li>• Убедиться в том, что принтер сматывает этикетки с верхней части <b>катушки</b> (под <b>крышкой</b>).</li> <li>• Убедиться в том, что подача этикеток с рулона через <b>отверстие печатающей головки</b> производится правильно.</li> <li>• Снять рулон и проверить отсутствие зазубренных кромок, надрывов или замятых этикеток.</li> <li>• Воспользоваться очищающей картой для удаления любых загрязнений из <b>отверстия печатающей головки</b> и с питателя.</li> </ul>
Этикетки не выровнены или подаются неправильно.	<ul style="list-style-type: none"> <li>• Проверить отсутствие замятых этикеток или заедания в питателе этикеток.</li> <li>• Убедиться в том, что подача этикеток производится с дальней правой части переднего отверстия.</li> <li>• Вручную выровнять рулон с этикетками, для чего открыть <b>крышку</b>, отжать <b>рычаг освобождения печатающей головки</b> и выровнять этикетки по упору кромки этикетки, находящемуся рядом с <b>рычагом освобождения печатающей головки</b>.</li> </ul>
Подача этикеток производится, но нет печати.	<ul style="list-style-type: none"> <li>• Убедиться в том, что этикетки не замяты и нет заедания в <b>отверстии печатающей головки</b>.</li> <li>• Убедиться в отсутствии воздействия влаги, пыли и иных загрязнений на этикетки.</li> <li>• Для очистки печатающей головки воспользоваться очищающей картой.</li> </ul>
Плохое качество печати текста или графики.	<ul style="list-style-type: none"> <li>• После длительного отключения может возникнуть необходимость отпечатать на принтере одну-две этикетки для очистки и повторной регулировки печатающей головки.</li> <li>• Для очистки печатающей головки воспользоваться очищающей картой.</li> </ul>
Этикетки приклеиваются к переднему отслаивающему ролику.	<ul style="list-style-type: none"> <li>• После длительного отключения первая этикетка может морщить. Отпечатать первые этикетки при поднятом <b>рычаге режима Autopeel</b>.</li> <li>• Выключить принтер и извлечь этикетки из-под переднего <b>отслаивающего ролика</b>.</li> <li>• Для удаления любого липкого осадка с <b>отслаивающего ролика</b> воспользоваться небольшим количеством воды или изопропилового спирта. Не следует очищать принтер какими-либо сильно действующими веществами (например, нашатырным спиртом).</li> </ul>



## **Телефонные номера службы технической поддержки**

При возникновении каких-либо сложностей при эксплуатации персонального принтера этикеток Avery® или при необходимости дальнейшего содействия соединитесь с Вашим местным Клиентским центром фирмы Avery Dennison по телефону +49 8024 641 343 или зайдите на сайт [www.europe.avery.com](http://www.europe.avery.com)